

DADOS E INFORMAÇÕES QUALIFICADAS: PROJETO EM ALAGOAS

Rayne Ferretti Moraes
Oficial Nacional para o Brasil



Tema:
Cidades Pós-COVID-19
Diálogos entre o Brasil
e a África lusófona

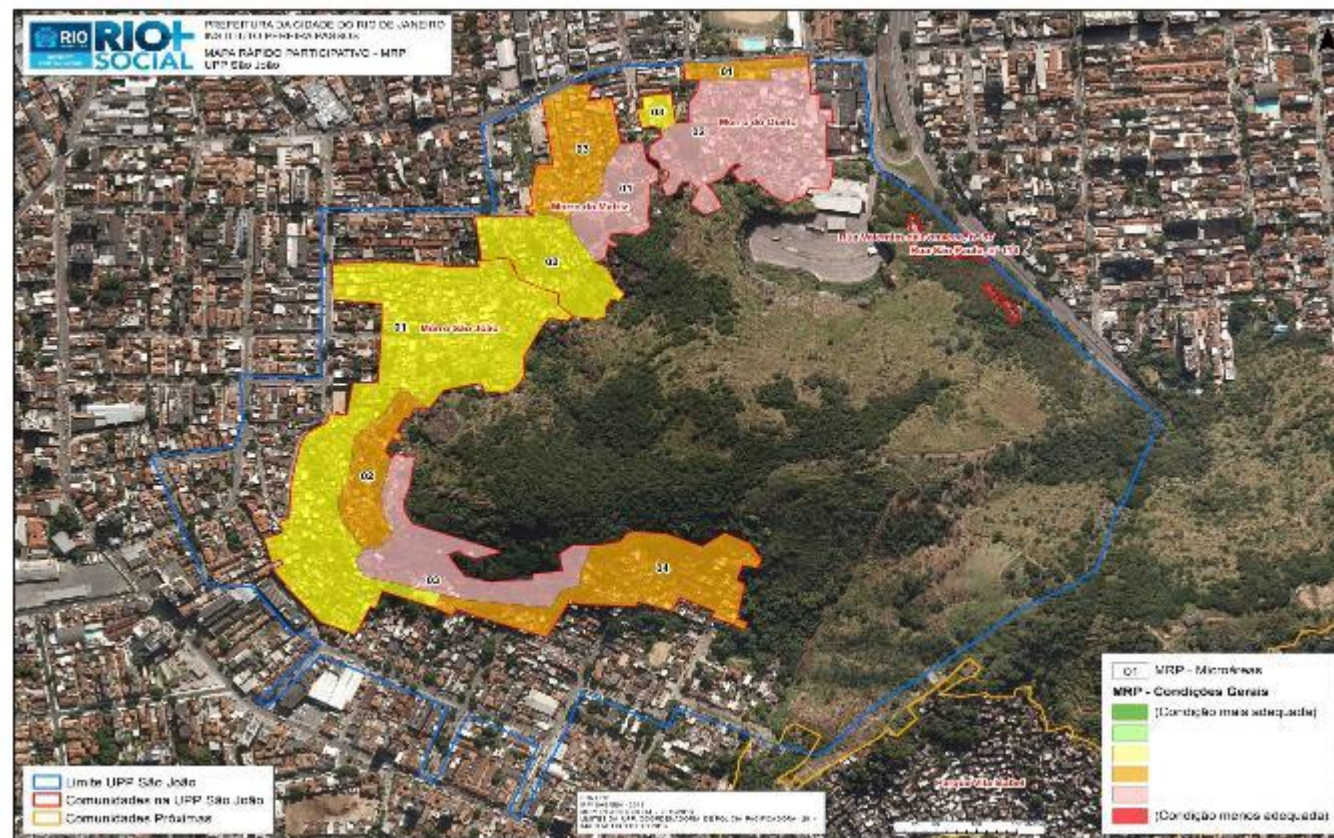


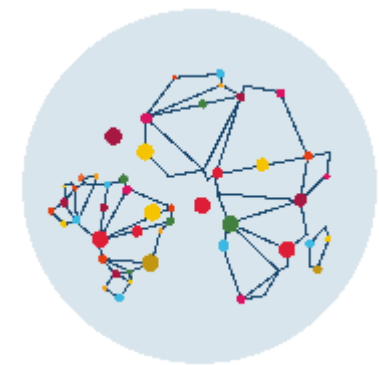


Breve Histórico: MRP



- ✓ Criado pela PCRJ/IPP no Programa Rio+Social (parceria com ONU-Habitat);
- ✓ Mapear as condições urbanas e identificar as heterogeneidades dentro e entre as comunidades;
- ✓ Instrumento de diagnóstico e monitoramento de condições urbanas;
- ✓ Intercâmbio com Alagoas.





Mapa Rápido Participativo (MRP)



TEMAS OBSERVADOS

- ✓ Identificar áreas de maior vulnerabilidade em relação à infraestrutura;
- ✓ Realizar diagnósticos gerais e temáticos de fácil leitura e visualização;
- ✓ Subsidiar a tomada de decisões.

1. Sinalização das vias e serviços postais
2. Infraestrutura para mobilidade
3. Acesso aos meios de transporte coletivo
4. Padrão das moradias
5. Abastecimento de água
6. Esgotamento sanitário
7. Drenagem de águas pluviais
8. Coleta de lixo e limpeza urbana
9. Fornecimento de energia elétrica
10. Iluminação pública



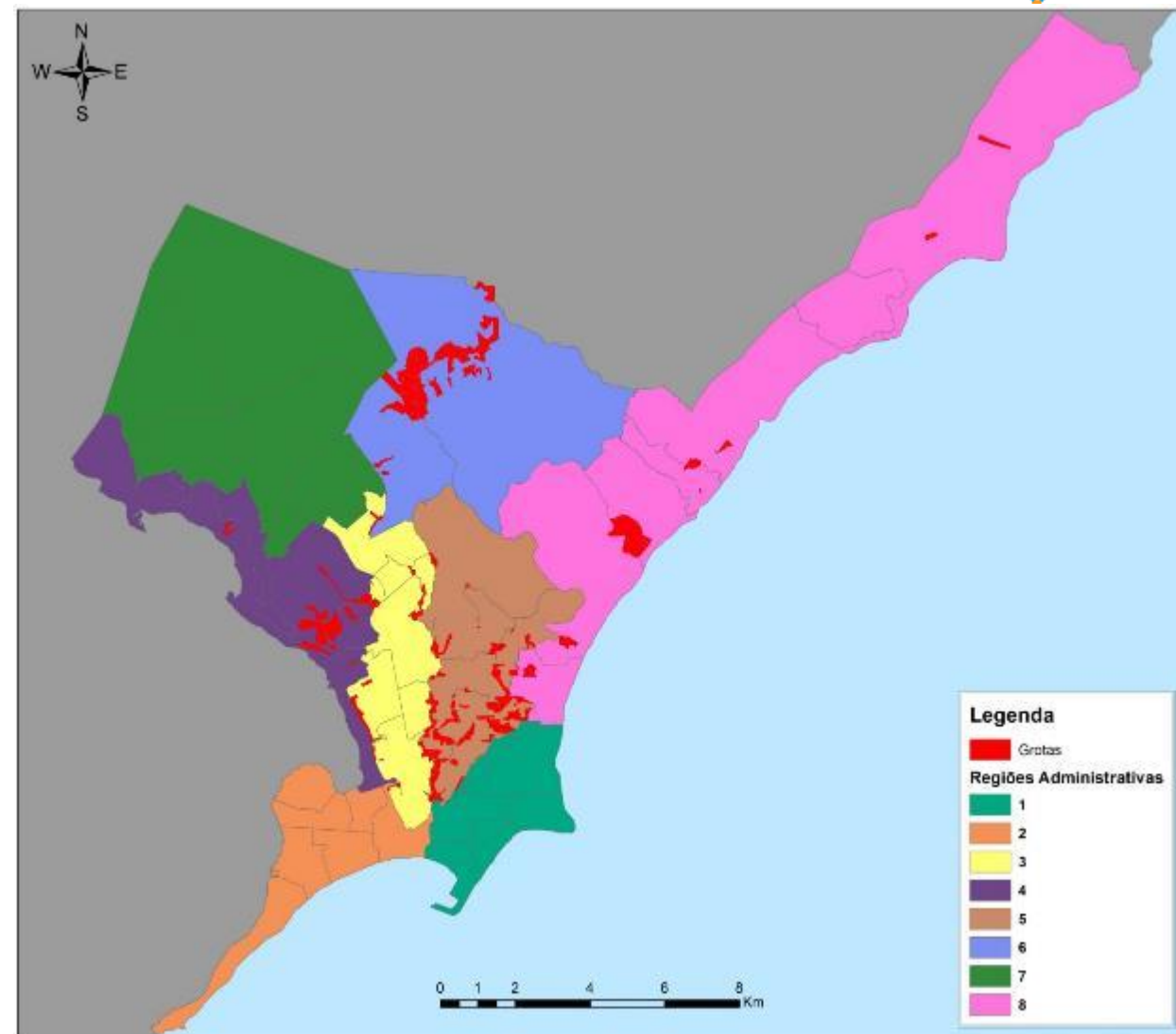
Mapa Rápido Participativo (MRP)



Índices		Condições
●	≤ 1,50	Condições vulneráveis
●	1,51-2,50	
●	2,51-3,50	Condições intermediárias
●	3,51-4,50	
●	4,51-5,50	Condições mais adequadas
●	≥ 5,51	



Fotos de condições de moradias e esgoto na grota de Capitão Correia.
Créditos: Centro Edelstein/Overview.





Mapa Rápido Participativo (MRP)



RESULTADOS

Criação de **mapas de indicadores**

- ✓ Representação das condições urbanas da forma mais próxima possível ao real;
- ✓ Mapa de condições gerais elaborado a partir do Índice Sintético.

Criação de **mapas auxiliares**

- ✓ Baseado nas variáveis geradas pelo processo de padronização;
- ✓ Tornam a leitura mais objetiva ao evidenciar as características de cada microárea.

Produtos por Gota

- 1** Relatório
- 20** Mapas auxiliares
- 10** Mapas de indicadores temáticos
- 1** Mapa de condições gerais

Total de Produtos

- 100** Relatórios
- 2.000** Mapas auxiliares
- 1.000** Mapas de indicadores temáticos
- 100** Mapas de condições gerais



Mapa Rápido Participativo (MRP)



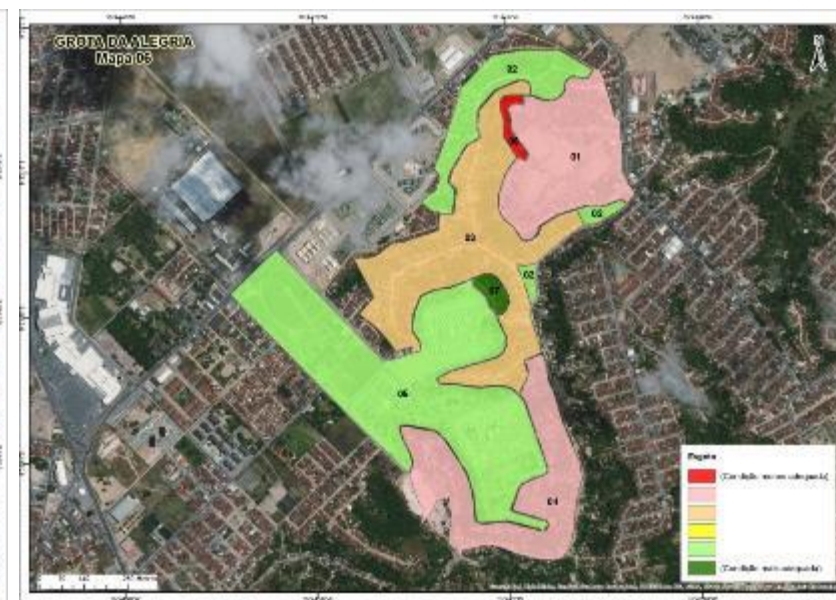
Mapas de indicadores: Exemplo da Grota da Alegria



Condições de **Drenagem**



Condições de **Lixo**

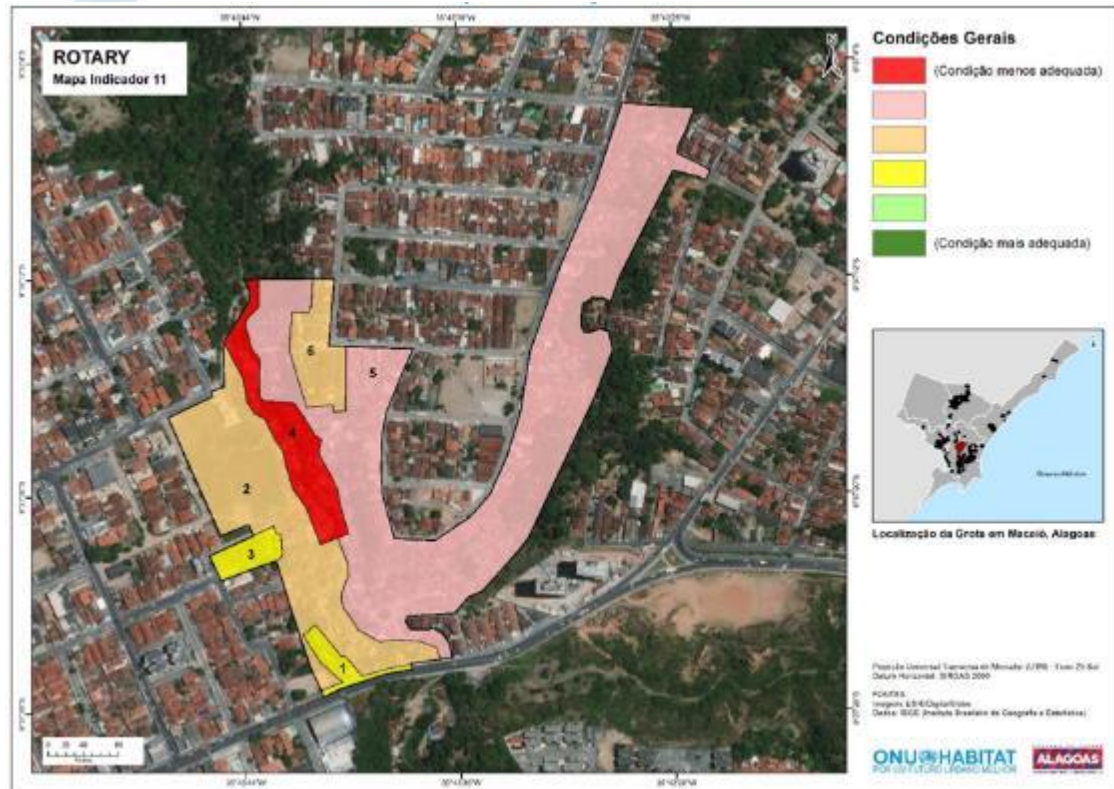


Condições de **Esgoto**

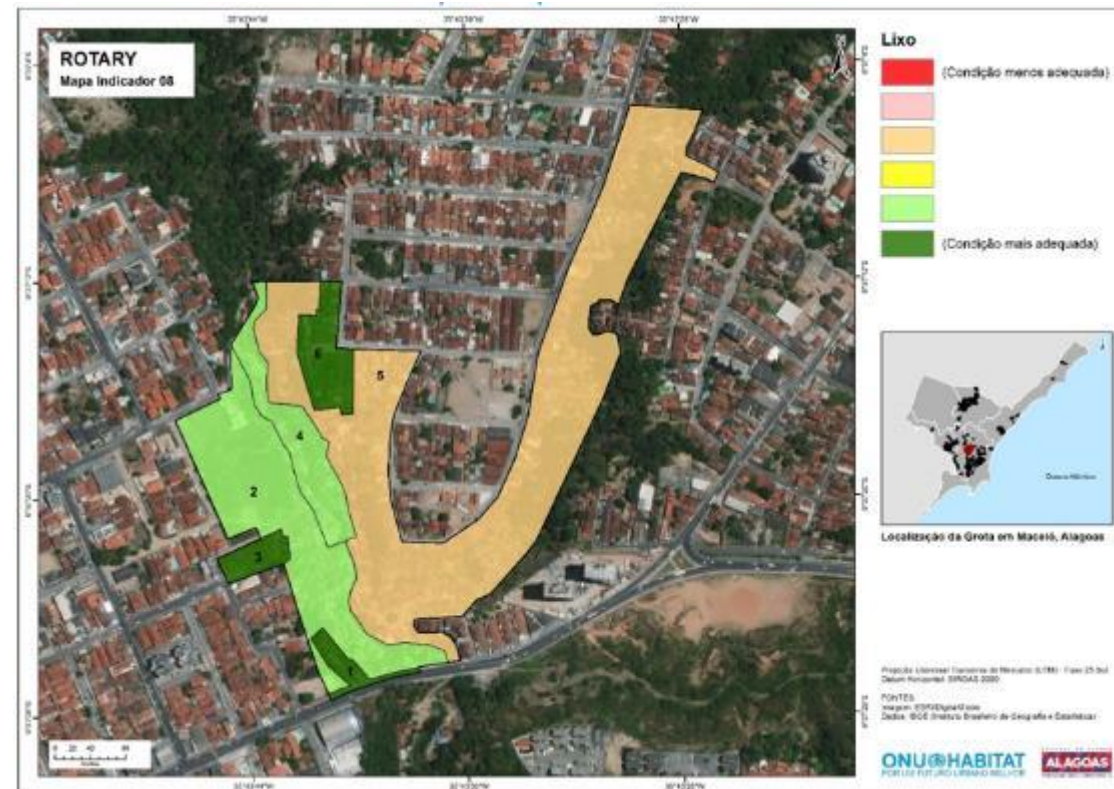


Mapa Rápido Participativo (MRP)

Mapas de indicadores: Exemplos Grota do Rotary



Condições Gerais



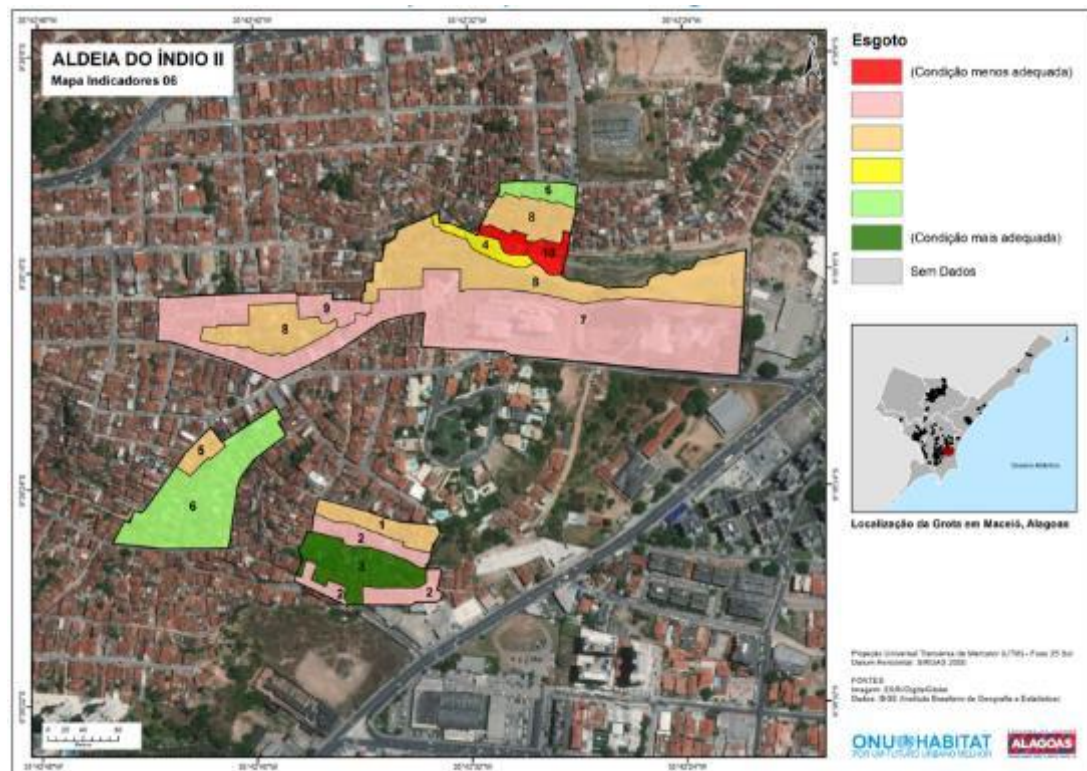
Condições de coleta de lixo



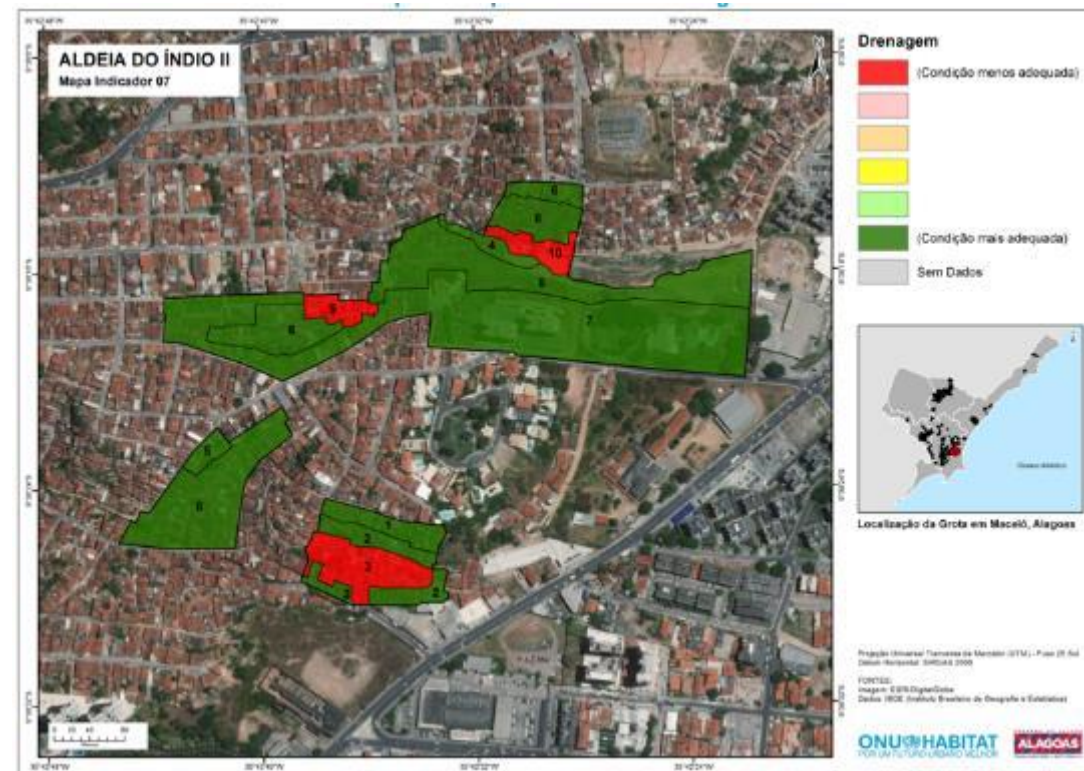
Mapa Rápido Participativo (MRP)



Mapas de indicadores: Exemplos Grota Aldeia do Índio II



Condições de **esgoto**



Condições de **Drenagem**



Mapa Rápido Participativo (MRP)



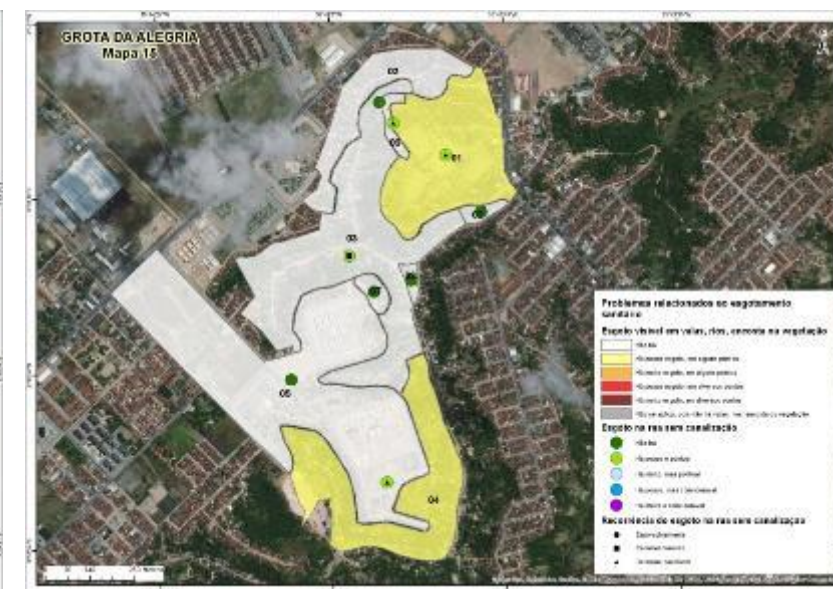
Mapas auxiliares da Grota da Alegria sobre o tema do esgotamento sanitário



Cobertura de esgotamento sanitário



Qualidade da rede de esgotamento sanitário



Problemas relacionados ao esgotamento sanitário



Perfil Socioeconômico das Grotas

- ✓ Entender as principais características da população das grotas;
- ✓ Levantamento de indicadores socioeconômicos através de uma pesquisa domiciliar (por amostragem / por RA) – 2.109 entrevistas realizadas;
- ✓ Apoiar a formulação de políticas públicas de melhoria da qualidade de vida da população das grotas.

**Características
sociodemográficas da
família**

Educação

Renda

Programas sociais

Esporte, cultura e lazer

**Acesso a serviços e
equipamentos urbanos
e sociais**

Percepção da grotas

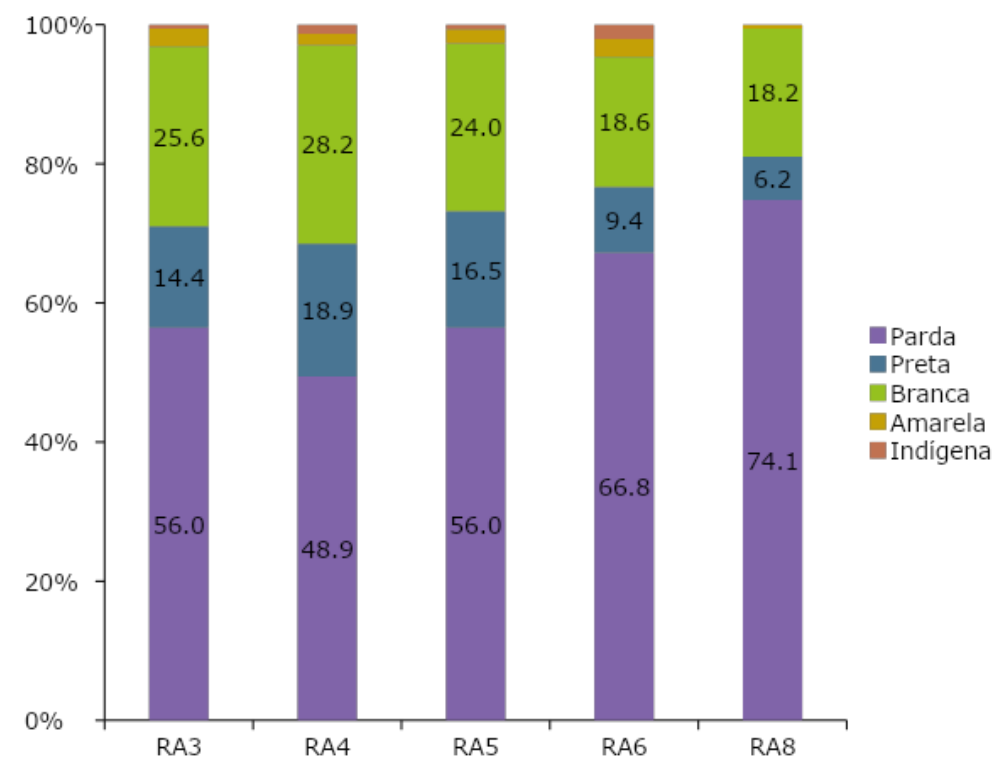
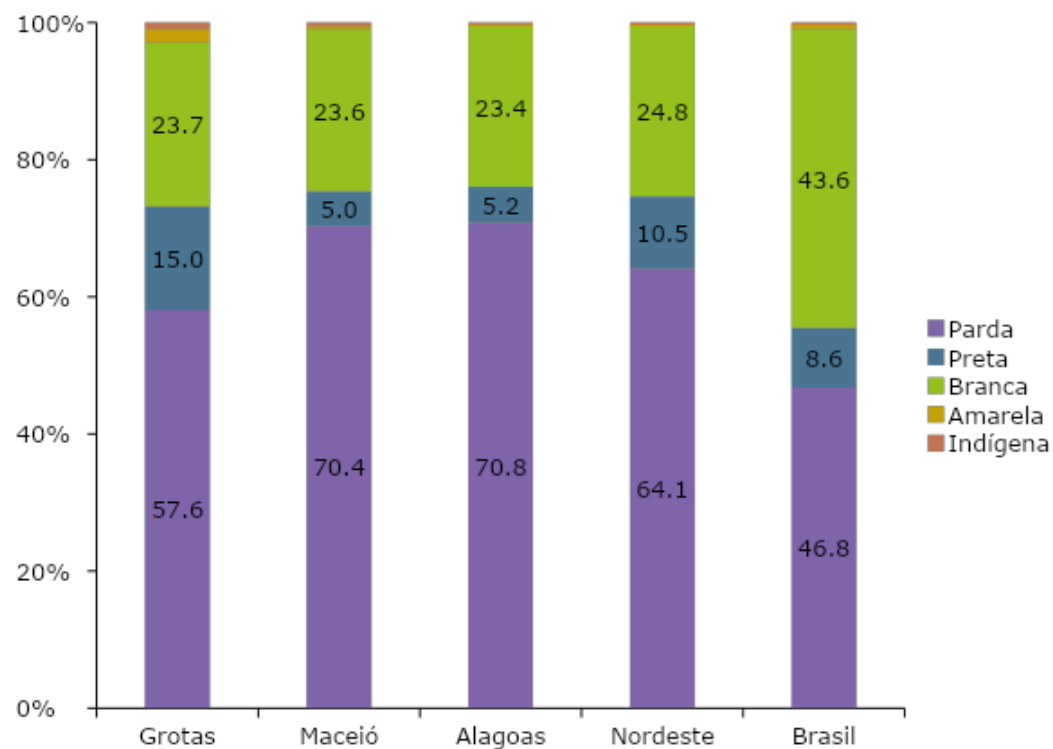


Nota Técnica

Assentamentos precários de Maceió e a COVID-19

Perfil Socioeconômico das Grotas

População por cor



Nota Técnica

Assentamentos precários de Maceió e a COVID-19

Perfil Socioeconômico das Grotas

Analfabetismo



Gráfico 9 – Taxa de analfabetismo por localidades

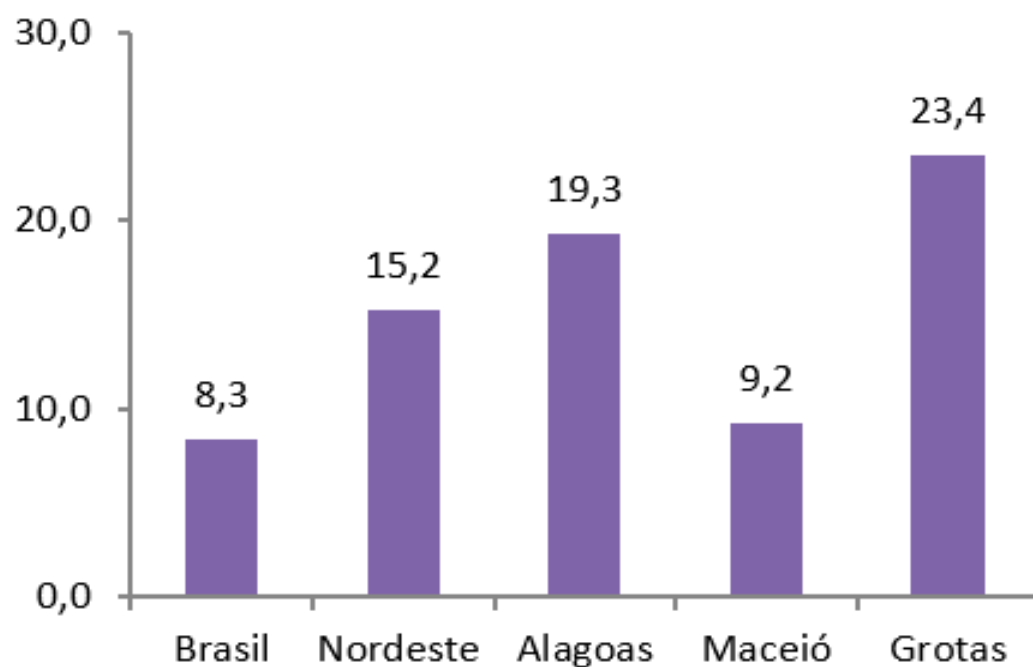
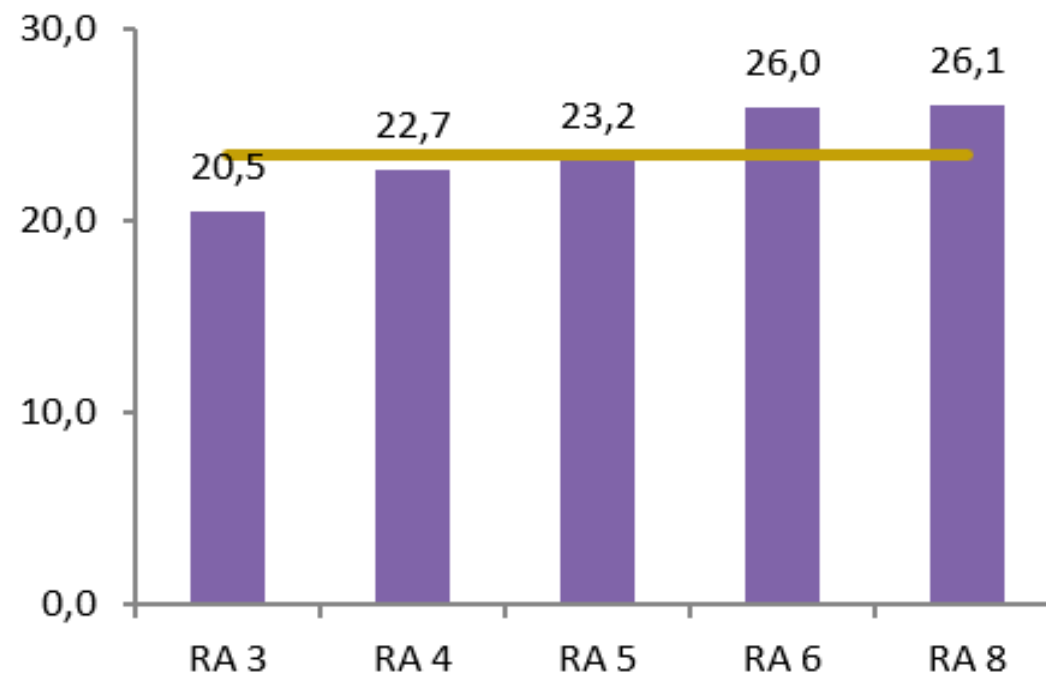


Gráfico 10 – Taxa de analfabetismo por RA



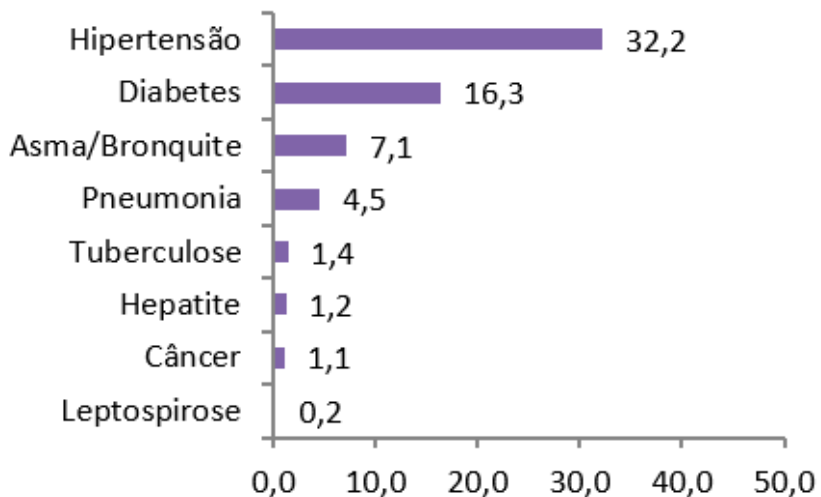
Nota Técnica

Assentamentos precários de Maceió e a COVID-19



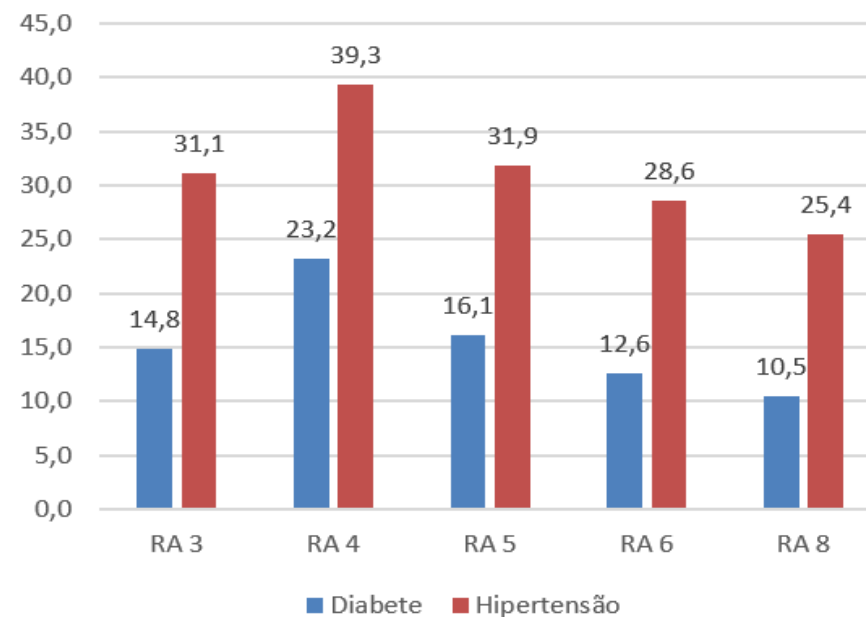
Perfil Socioeconômico das Grotas

Porcentagem de domicílios cujos moradores têm/tiveram as doenças graves/crônicas abaixo



Saúde

Porcentagem de domicílios cujos moradores têm/tiveram as doenças graves/crônicas abaixo por RA



Nota Técnica

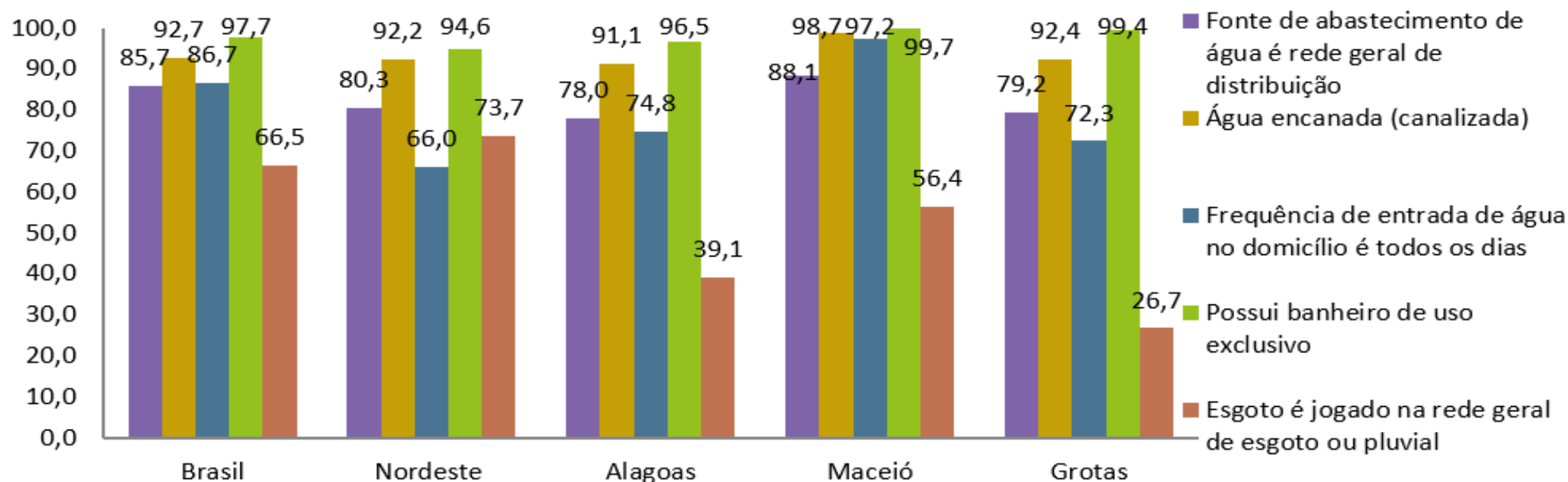
Assentamentos precários de Maceió e a COVID-19

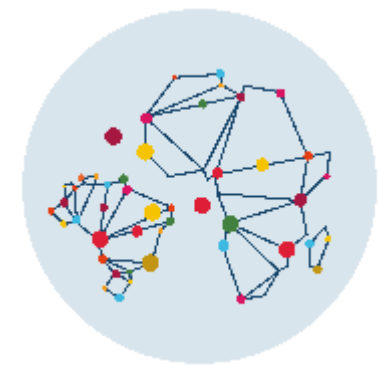


Perfil Socioeconômico das Grotas

Saneamento

Gráfico 40 – Dados de saneamento básico por localidade (em %)





Nota Técnica

Assentamentos precários de Maceió e a COVID-19



NT: População em Grotas

QUADRO SÍNTESE		
População das grotas de Maceió		
População em todos os 95 aglomerados subnormais (Censo 2010)		114.659 hab.
População dos 74 aglomerados subnormais localizados em grotas (Censo 2010 e SEPLAG)		90.795 hab.
População em 100 grotas estimada pelo Perfil Socioeconômico (ONU-Habitat, 2018)		101.011 hab.
População em 100 grotas estimada pelo Perfil Socioeconômico por Região Administrativa (ONU-Habitat, 2018)	Região Administrativa 3	9.644 hab.
	Região Administrativa 4	18.093 hab.
	Região Administrativa 5	51.524 hab.
	Região Administrativa 6	14.857 hab.
	Região Administrativa 8	6.895 hab.
População em grotas segundo lideranças comunitárias (Mov. Humanização das Grotas)		≅ 250 – 300 mil hab.





Nota Técnica

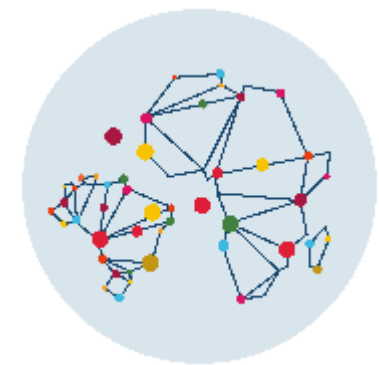
Assentamentos precários de Maceió e a COVID-19



Considerações iniciais:

- ✓ Sólido conhecimento do ONU-Habitat sobre Alagoas e sobre as grotas de Maceió;
- ✓ Impacto particularmente negativo sobre os mais de 100 mil moradores de grotas e favelas da capital;
- ✓ Características comuns às grotas e favelas que deveriam ser consideradas no planejamento de medidas (água / esgoto / densidade dos assentamentos / coabitação / pobreza / informalidade);
- ✓ Monitoramento da epidemia nesses assentamentos e o diálogo com a população cruciais para o ajuste das estratégias de combate ao vírus;
- ✓ Assentamentos informais não homogêneos, por isso a importância de materiais que apontam quais deles apresentam condições de maior suscetibilidade à pandemia;
- ✓ Ninguém estará seguro(a) enquanto todos(as) não estiverem seguros(as).





Nota Técnica

Assentamentos precários de Maceió e a COVID-19



Conteúdo e estrutura da Nota Técnica:

- ✓ **Anexo 1** – dados domiciliares e socioeconômicos dos moradores das 100 grotas de Maceió, desagregados por Região Administrativa;
- ✓ **Anexo 2** – mapas referentes a nove camadas de dados espaciais – como frequência de abastecimento de água, densidade construtiva, densidade domiciliar, concentração de idosos e outros - que permitem identificar as grotas mais vulneráveis;
- ✓ **Anexo 3** – coletânea dos primeiros documentos do ONU-Habitat sobre a pandemia;
- ✓ **Anexo 4** – resultados de pesquisa da Central Única de Favelas (CUFA) com moradores de 262 favelas de todo o Brasil sobre o impacto da pandemia;
- ✓ **Anexo 5** - compilação de documentos do Sistema ONU sobre a pandemia.



O **Anexo I** contém os seguintes dados tabulares sobre os moradores das 100 grotas de Maceió, desagregados por Região Administrativa:

- (i) total da população de grotas; (ii) porcentagem de moradores entre 50 e 60 anos; (iii) com mais de 60 anos;
- (iv) pessoas com deficiência; (v) trabalhadores formais; (vi) beneficiários de programas sociais;
- (vii) frequência do abastecimento de água nos domicílios; (viii) domicílios com mais de 2 pessoas por dormitório;
- (ix) média da razão de moradores/dormitório; (x) domicílios sem janelas e (xi) sem janelas livres;
- (xii) domicílios com moradores que têm ou tiveram asma e/ou bronquite, tuberculose, pneumonia, câncer, diabetes e hipertensão.






Nota Técnica

Assentamentos precários de Maceió e a COVID-19



O **Anexo II** também contém mapas referentes a cada uma dessas camadas de dados:

1. Índice de Vulnerabilidade das Grotas à COVID-19;
2. Frequência do abastecimento de água nas 100 grotas;
3. Frequência da interrupção do abastecimento de água nas 100 grotas;
4. Densidade do padrão construtivo nas 100 grotas;
5. Infraestrutura de coleta de esgoto nas 100 grotas;
6. Porcentagem de moradores com mais de 50 anos nos 95 aglomerados subnormais (grotas e favelas);
7. Razão moradores por domicílio nos 95 aglomerados subnormais (grotas e favelas);
8. Localização de todos os espaços públicos abertos;
9. Localização de todos os hotéis e pousadas.



Esses dados espaciais foram sistematizados e inseridos no aplicativo Google “My Maps”, que permite uma visualização e análise rápidas das 9 camadas listadas acima.

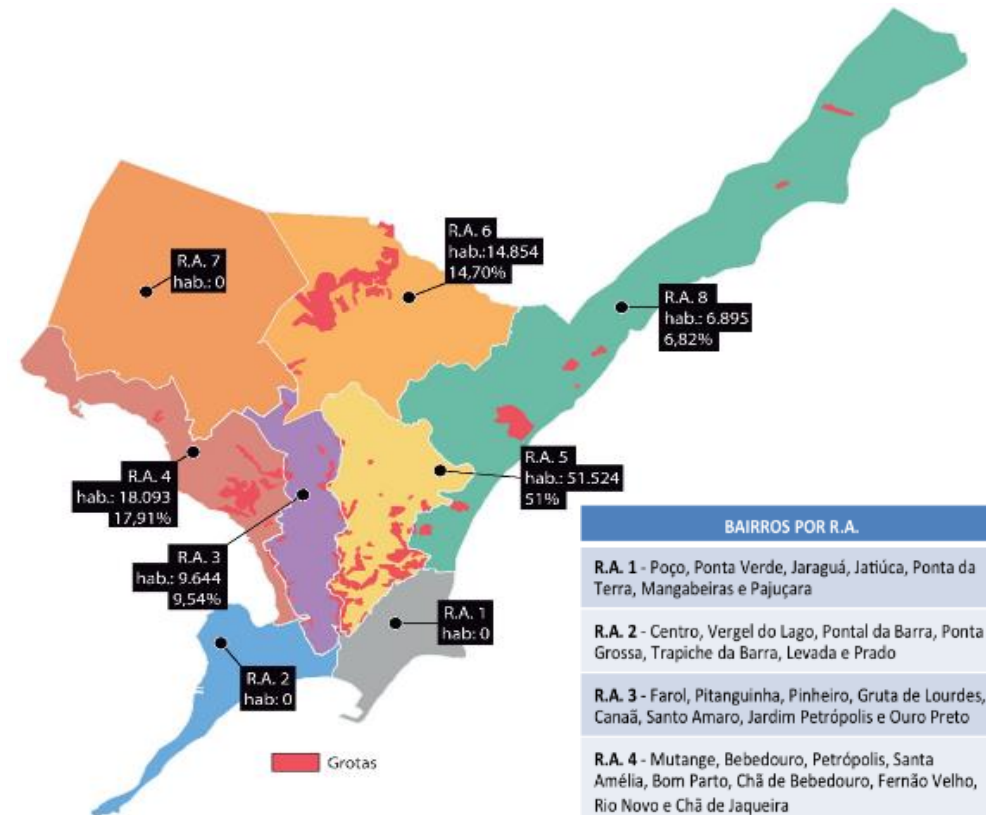


Nota Técnica

Assentamentos precários de Maceió e a COVID-19



- ✓ **52% dos domicílios** das grotas da RA 5 têm mais de 2 *moradores por dormitório*. Contudo, a média da razão dormitório por morador da RA 4 é a menor: apenas 0,6 dormitório por morador;
- ✓ Na RA 6, **13,7% dos domicílios não têm janelas** e quase **25% não têm janelas livres**. É também onde há a maior concentração de moradores que têm ou tiveram pneumonia (4,9%) e tuberculose (1,9%); 7,3% dos moradores tem ou tiveram asma e/ou bronquite;
- ✓ A RA 4 tem a maior **concentração hipertensos (39,3%) e diabéticos (23,2%)**.



BAIRROS POR R.A.	
R.A. 1 -	Poço, Ponta Verde, Jaraguá, Jatiúca, Ponta da Terra, Mangabeiras e Pajuçara
R.A. 2 -	Centro, Vergel do Lago, Pontal da Barra, Ponta Grossa, Trapiche da Barra, Levada e Prado
R.A. 3 -	Farol, Pitanguinha, Pinheiro, Gruta de Lourdes, Canaã, Santo Amaro, Jardim Petrópolis e Ouro Preto
R.A. 4 -	Mutange, Bebedouro, Petrópolis, Santa Amélia, Bom Parto, Chã de Bebedouro, Fernão Velho, Rio Novo e Chã de Jaqueira
R.A. 5 -	Jacintinho, Barro Duro, Serraria, São Jorge e Feitosa
R.A. 6 -	Benedito Bentes e Antares
R.A. 7 -	Santos Dumont, Cidade Universitária, Santa Lúcia, Clima Bom e Tabuleiro dos Martins
R.A. 8 -	Jacarecica, Guaxuma, Garça Torta, Cruz das Almas, Riacho Doce, Pescaria e Ipioca



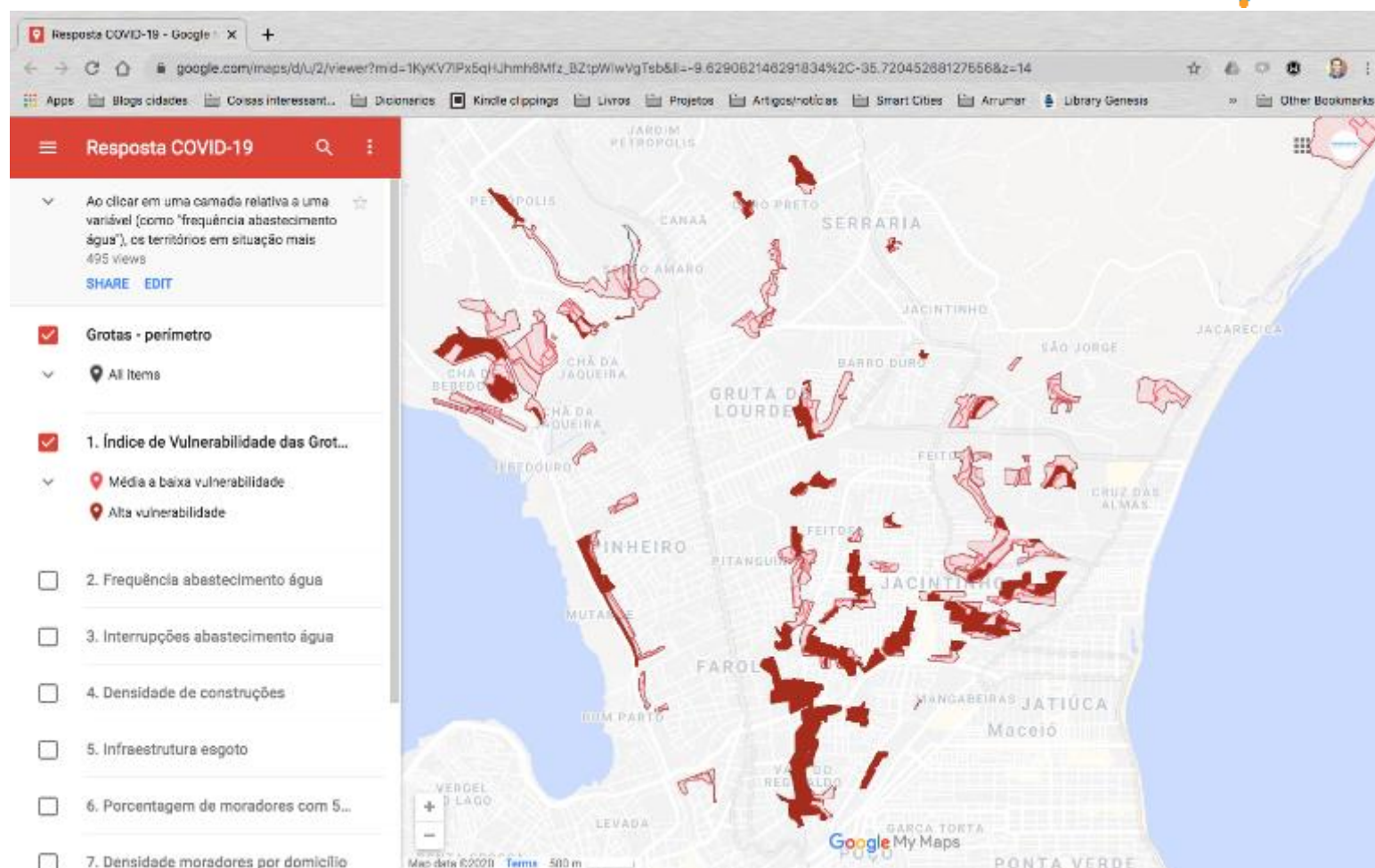
Nota Técnica

Assentamentos precários de Maceió e a COVID-19



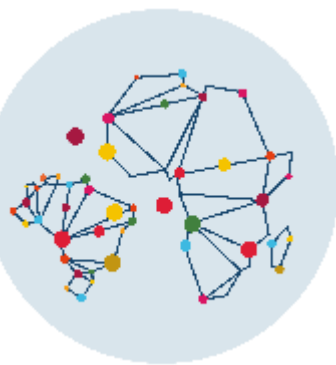
Para navegar no mapa interativo com os indicadores espaciais listados, acesse:

bit.ly/MAPACOV19

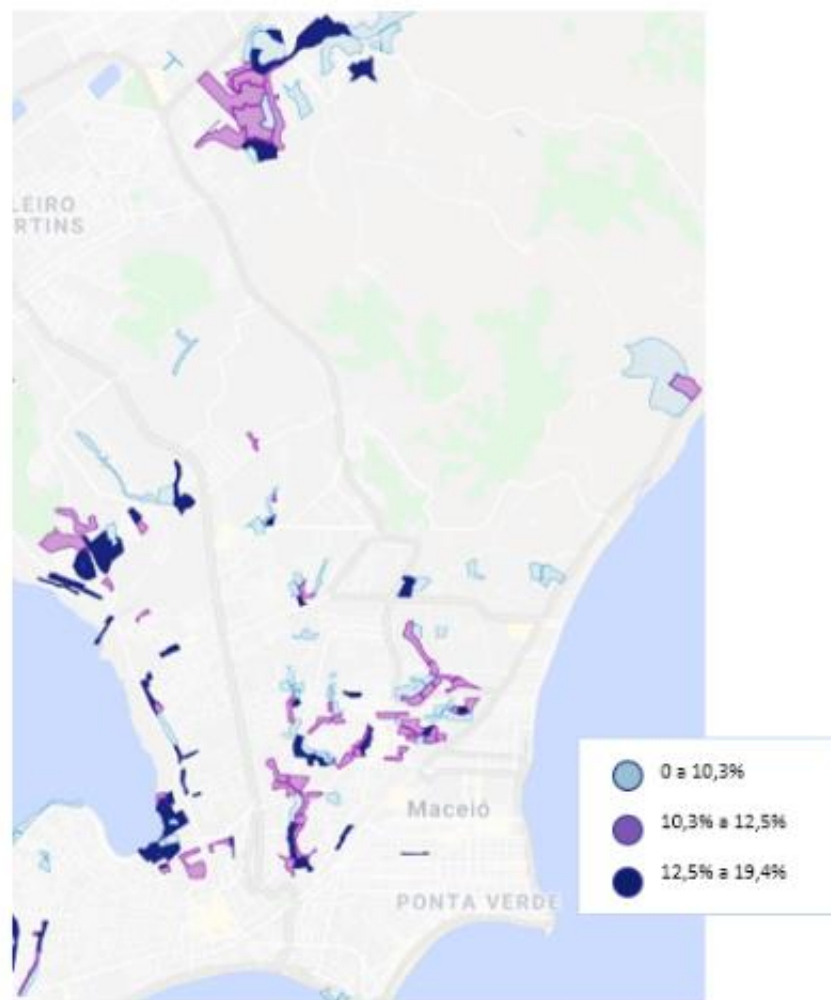


Nota Técnica

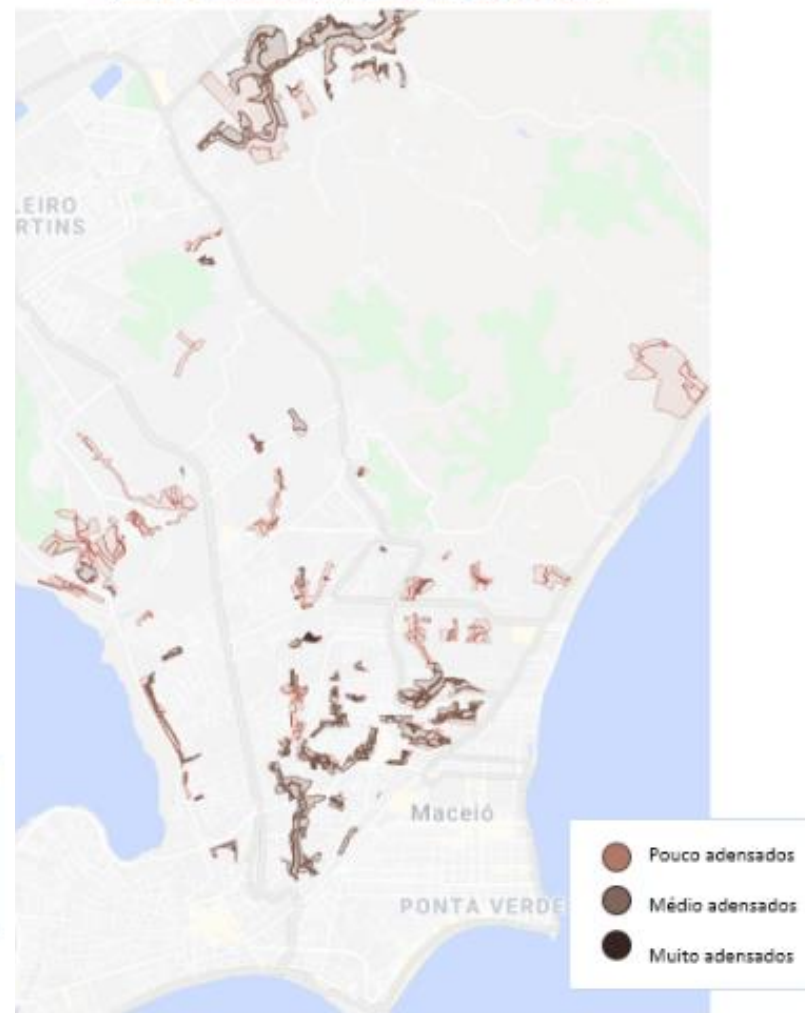
Assentamentos precários de Maceió e a COVID-19



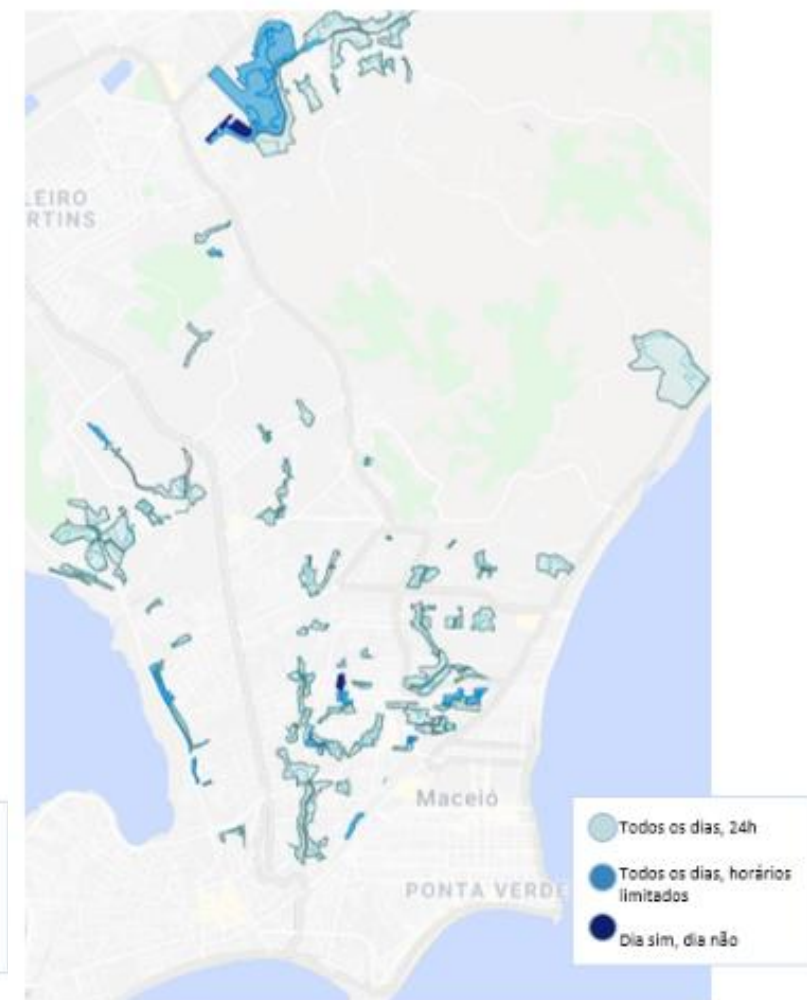
Camada 6 - Percentual de moradores com 50 anos ou mais nos 95 aglomerados subnormais de Maceió¹¹



Camada 4 - Densidade de construção nas 100 grotas de Maceió¹⁰



Camada 2 - Frequência de abastecimento de água nas 100 grotas de Maceió⁸



Nota Técnica

Assentamentos precários de Maceió e a COVID-19



[Agência Alagoas](#) - 25/05/2020



Posts Instagram

@onuhabitatbrasil

@seplagalagoas

@seinfraal

@cau.al

[Conselho Arquitetura e Urbanismo – CAU/AL - 03/06/2020](#)



[TV Pajuçara | Entrevista ao vivo - 27/05/2020](#)



Entrevista Radio CBN Maceió com Elias Ferreira - 28/05/2020



Entrevista Radio Difusora AM 960 com Batista Filho - 01/06/2020



Obrigad@!

Rayne Ferretti Moraes



Circuito Urbano



www.circuitourbano.org



circuitourbano@onuhabitat.org



brasil@onuhabitat.org



ONU-Habitat Brasil



[onuhabitatbrasil](https://www.instagram.com/onuhabitatbrasil)



ONU HABITAT
POR UM FUTURO URBANO MELHOR